

**I. V. Gaivoronskiy, M. G. Gaivoronskaya,
A. A. Kurtseva, G. I. Nichiporuk**

**СПЛАНХНОЛОГИЯ
SPLANCHNOLOGY**

**Students` Workbook:
Splanchnology**

Рабочая тетрадь по спланхнологии

Учебное пособие для самостоятельной работы

Санкт-Петербург
СпецЛит
2017

УДК 611.3
С72

Авторы:

Гайворонский Иван Васильевич — доктор медицинских наук, профессор, заведующий кафедрой морфологии медицинского факультета Санкт-Петербургского государственного университета и кафедрой нормальной анатомии Военно-медицинской академии им. С. М. Кирова;

Курцева Анна Андреевна — кандидат медицинских наук, доцент кафедры анатомии человека Курского государственного медицинского университета;

Гайворонская Мария Георгиевна — доктор медицинских наук, доцент кафедры морфологии Санкт-Петербургского государственного университета и ассистент кафедры челюстно-лицевой хирургии и хирургической стоматологии Военно-медицинской академии им. С. М. Кирова;

Ничипорук Геннадий Иванович — кандидат медицинских наук, доцент кафедры морфологии медицинского факультета Санкт-Петербургского государственного университета

Спланхнология : рабочая тетрадь к учебным пособиям по пищеварительной, дыхательной и выделительной системам / И. В. Гайворонский, М. Г. Гайворонская, А. А. Курцева, Г. И. Ничипорук. — Санкт-Петербург : СпецЛит, 2017. — 79 с. — ISBN 978-5-299-00850-0

УДК 611.3

CONTENTS

Preface	4
The list of practical skills: Alimentary system	5
Selftests: Alimentary system	8
The list of practical skills: Respiratory system	33
Selftests: Respiratory system	35
The list of practical skills: Heart	48
Selftests: Heart	50
The list of practical skills: Urogenital system	60
Selftests: Urogenital system	63
Selftests: Endocrine system	77

PREFACE

This Students` workbook may be used by medical students as an additional manual to test their knowledge of splanchnology. It contains the list of all practical skills and pictures for self-tests on splanchnology. The self-tests will enable students to systematize their knowledge in splanchnology, get ready for the work with anatomical preparations and models and help to memorize the material. The filled in workbook will be a good summary which will help students to prepare for practical classes and final exam in anatomy.

ПРЕДИСЛОВИЕ

Данная рабочая тетрадь предназначена для студентов медицинских учебных заведений в качестве дополнительного методического пособия. Она содержит полный перечень практических навыков и рисунки с заданиями для самостоятельной работы студентов по разделу «Спланхнология». Работа с рисунками позволит студенту систематизировать полученные при чтении учебника знания, подготовиться к работе с анатомическими препаратами и моделями и облегчит запоминание материала. Заполненная тетрадь является своеобразным конспектом, который поможет быстрее и эффективнее подготовиться к практическим занятиям и практической части экзамена по анатомии человека.

THE LIST OF PRACTICAL SKILLS: ALIMENTARY SYSTEM

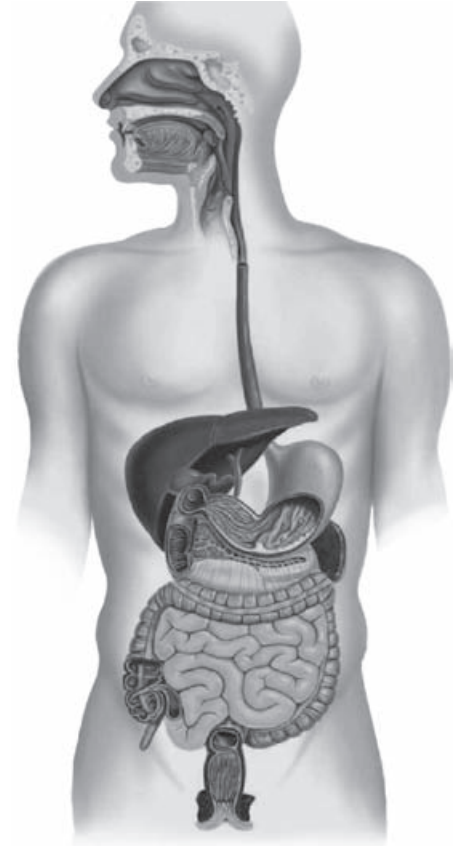
1. Hard palate (*palatum durum*).
2. Soft palate (*palatum molle*).
3. Sublingual caruncle (*caruncula sublingualis*).
4. Sublingual fold (*plica sublingualis*).
5. Palatoglossal arch (*arcus palatoglossus*).
6. Palatopharyngeal arch (*arcus palatopharyngeus*).
7. Tonsillar fossa (*fossa tonsillaris*).
8. Palatine tonsil (*tonsilla palatina*).
9. Fauces (*fauces*).
10. Oral vestibule (*vestibulum oris*).
11. Oral cavity proper (*cavitas oris proprium*).
12. Root of tongue (*radix linguae*).
13. Apex of tongue (*apex linguae*).
14. Body of tongue (*corpus linguae*).
15. Terminal sulcus (*sulcus terminalis*).
16. Median sulcus of the tongue (*sulcus medianus*).
17. Foramen caecum (*foramen caecum*).
18. Frenulum of tongue (*frenulum linguae*).
19. Frenulum of upper lip (*frenulum labii superioris*).
20. Frenulum of lower lip (*frenulum labii inferioris*).
21. Filiform papillae (*papillae filiformes*).
22. Fungiform papillae (*papillae fungiformes*).
23. Vallate papillae (*papillae vallatae*).
24. Foliate papillae (*papillae foliatae*).
25. Papillae conicae (*conical papillae*).
26. Lingual tonsil (*tonsilla lingualis*).
27. Submandibular gland (*glandula submandibularis*).
28. Parotid gland (*glandula parotidea*).
29. Sublingual gland (*glandula sublingualis*).
30. Glossoepiglottic folds (*median and laterals*).
31. Epiglottic valleculae (*valleculae epiglotticae*).
32. Uvula (*uvula*).
33. Root of tooth (*radix dentis*).
34. Crown of tooth (*corona dentis*).
35. Neck of tooth (*cervix dentis*).
36. Incisor teeth (*dentes incisivi*).
37. Canine teeth (*dentes canini*).
38. Premolar teeth (*dentes premolares*).
39. Molar teeth (*dentes molares*).
40. Enamel (*enamelum*).
41. Dentin (*dentinum*).
42. Pulp (*pulpa*).
43. Pulp cavity (*cavitas pulparis*).
44. Apical foramen (*foramen apicis dentis*).
45. Root canal (*canalis radices dentis*).
46. Periodontal ligament (*periodontium*).
47. Parodontium (*parodontium*).
48. Nasopharynx (*pars nasalis pharyngis*).
49. Oropharynx (*pars oralis pharyngis*).
50. Laryngopharynx (*pars laryngea pharyngis*).
51. Pharyngeal opening of the auditory tube (*ostium pharyngeum tubae auditivae*).
52. Torus tubarius (*torus tubarius*).
53. The zones of the tubal tonsils, paryngeal tonsils.

54. Pharyngeal fornix (*fornix pharyngis*).
55. Pharyngeal recess (*recessus pharyngeus*).
56. Salpingopharyngeal fold (*plica salpingopharyngea*).
57. Piriform recess (*recessus piriformis*).
58. Anterior wall of stomach (*paries anterior*).
59. Posterior wall of stomach (*paries posterior*).
60. Lesser curvature (*curvatura minor*).
61. Greater curvature (*curvatura major*).
62. Pyloric part (*pars pylorica*).
63. Pyloric antrum (*antrum pyloricum*).
64. Pyloric canal (*canalis pyloricus*).
65. Pyloric sphincter (*musculus sphincter pyloricus*).
66. Pyloric valve (*valvula pylorica*).
67. Fundus of stomach (*fundus gastricus*).
68. Body of stomach (*corpus gastricus*).
69. Cardiac part (*pars cardiaca*).
70. Cardiac sphincter (*sphincter*).
71. Cardiac orifice (*ostium cardiacum*).
72. Angular notch (*incisura angularis*).
73. Cardiac notch (*incisura cardiaca*).
74. Gastric area (*areae gastricae*).
75. Gastric folds (*plicae gastricae*).
76. Longitudinal fold of the stomach/gastric path.
77. Ampulla (bulb) of the duodenum (ampulla duodeni).
78. Superior, descending, horizontal and ascending parts of the duodenum.
79. Duodenojejunal flexure (*flexura duodenojejunalis*).
80. Circular folds of duodenum (*plicae circulares duodeni*).
81. Longitudinal fold of duodenum (*plica longitudinalis duodeni*).
82. Major and minor papillae of duodenum (papilla duodeni major and minor).
83. Jejunum (jejunum).
84. Ileum (ileum).
85. Iliocaecal angle (angulus ileocaecalis).
86. Caecum (caecum).
87. Ascending colon (colon ascendens).
88. Transverse colon (colon transversum).
89. Descending colon (colon descendens).
90. Sigmoid colon (colon sigmoideum).
91. Rectum (rectum).
92. Vermiform appendix (appendix vermiformis).
93. Haustrae coli (haustrae coli).
94. Appendices epiploicae (epiploic appendices).
95. Taeniae coli (libera, omentalis, mesenterica).
96. Right colic flexure (flexura colica dextra).
97. Left colic flexure (flexura colica sinistra).
98. Diaphragmatic surface of the liver (facies diaphragmatica).
99. Visceral surface of the liver (facies visceralis).
100. Right lobe of the liver (lobus dexter).
101. Left lobe of the liver (lobus sinister).
102. Falciform ligament (ligamentum falciforme).
103. Coronary ligament (ligamentum coronarium hepatis).
104. Triangular ligaments (right and left) (ligamentum triangulare (dextrum/ sinistrum)).
105. Right and left longitudinal grooves (sulcus longitudinalis dexter et sinister).
106. Fissure for ligamentum venosum (fissura ligamenti venosi).
107. Fissure for ligamentum teres (fissura ligamenti teretis).
108. Fossa for gall bladder (fossa vesicae biliaris).
109. Vesical notch (incisura vesicalis).
110. Notch for the ligamentum teres (incisura ligamenti teretis).
111. Ligamentum teres (ligamentum teres hepatis).

112. Ligamentum venosum (ligamentum venosum).
113. Gall bladder (vesica fellea): fundus, body, neck.
114. Cystic duct (ductus cysticus).
115. Fundus of the gall bladder (fundus vesicae felleae).
116. Common bile duct (ductus choledochus).
117. Common hepatic duct (ductus hepaticus communis).
118. Quadrate lobe (lobus quadratus).
119. Caudate lobe (lobus caudatus).
120. Papillary process (processus papillaris).
121. Groove for the vena cava (sulcus venae cavae).
122. Porta hepatis (porta hepatis).
123. Portal vein (vena portae).
124. Proper hepatic artery (arteria hepatica propria).
125. Head of the pancreas (caput pancreatis).
126. Neck of the pancreas (collum pancreatici).
127. Body of the pancreas (corpus pancreatis).
128. Tail of the pancreas (cauda pancreatis).
129. Pancreatic surfaces: posterior, anterosuperior, anteroinferior.
130. Pancreatic borders: superior, anterior, inferior.
131. Hepatic bursa (bursa hepatica).
132. Pregastric bursa (bursa pregastrica).
133. Epiploic foramen (foramen epiploicum).
134. Omental bursa (bursa omentalis).
135. Lesser omentum (omentum minus).
136. Greater omentum (omentum majus).
137. Transverse mesocolon (mesocolon transversus).
138. Mesentery of the small intestine.
139. Right mesenteric sinus (sinus mesentericus dexter).
140. Left mesenteric sinus (sinus mesentericus sinister).
141. Right paracolic groove (sulcus paracolicus dexter).
142. Left paracolic groove (sulcus paracolicus sinister).
143. Superior duodenal recess (recessus duodenalis superior).
144. Inferior duodenal recess (recessus duodenalis inferior).
145. Superior ileocaecal recess (recessus ileocaecalis superior).
146. Inferior ileocaecal recess (recessus ileocaecalis inferior).
147. Retrocaecal recess (recessus retrocaecalis).
148. Intersigmoid recess (recessus intersigmoideus).
149. Rectovesical pouch (recessus rectovesicalis).
150. Vesicouterine pouch (recessus vesicouterina).
151. Rectouterine pouch (recessus rectouterina).
152. Mesoappendix (mesoappendix).
153. Sigmoid mesocolon (mesocolon sigmoideum).
154. Median umbilical fold (plica umbilicalis mediana).
155. Medial umbilical fold (plica umbilicalis medialis).
156. Lateral umbilical fold (plica umbilicalis lateralis).
157. Supravesical fossa (fossa supravesicalis).
158. Medial inguinal fossa (fossa inguinalis medialis).
159. Lateral inguinal fossa (fossa inguinalis lateralis).

SELFTESTS: ALIMENTARY SYSTEM

Task 1. Indicate and write in order (beginning from the oral cavity) the organs of the alimentary system on the following picture



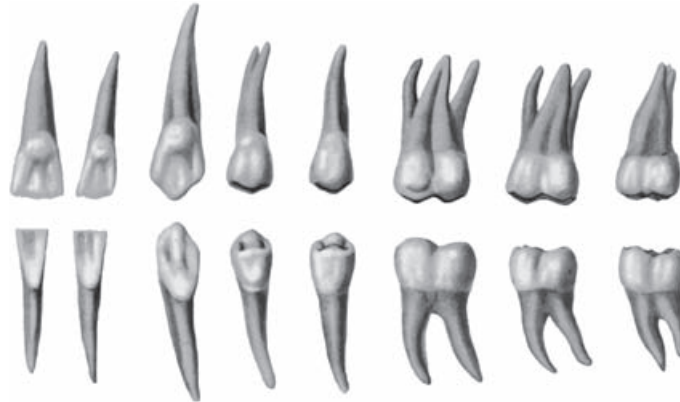
Task 2. Indicate the listed structures on the following picture:

1. Hard palate (*palatum durum*).
2. Soft palate (*palatum molle*).
3. Palatoglossal arch (*arcus palatoglossus*).
4. Palatopharyngeal arch (*arcus palatopharyngeus*).
5. Tonsillar fossa (*fossa tonsillaris*).
6. Palatine tonsil (*tonsilla palatina*).
7. Fauces (*fauces*).
8. Oral vestibule (*vestibulum oris*).
9. Oral cavity proper (*cavitas oris proprium*).
10. Apex of tongue (*apex linguae*).
11. Body of tongue (*corpus linguae*).
12. Median sulcus of the tongue (*sulcus medianus*).
13. Uvula (*uvula*).
14. Incisor teeth (*dentes incisivi*).
15. Canine teeth (*dentes canini*).
16. Premolar teeth (*dentes premolares*).
17. Molar teeth (*dentes molares*).



Oral cavity (frontal aspect)

Task 3. Write the types of teeth on the following picture. Indicate the parts of teeth



Task 4. Write the dental formulae:

Anatomical formula

Clinical formula

1) Formula of milk teeth

Right quadrant	Left quadrant
_____	_____

Right quadrant	Left quadrant
_____	_____

2) Formula of per permanent teeth

Right quadrant	Left quadrant
_____	_____

Right quadrant	Left quadrant
_____	_____

Компьютерная верстка *Тархановой А. П.*

Подписано в печать 06.03.2017. Формат 70×100¹/₁₆.
Печ. л. 5. Тираж 1000 экз. Заказ №

ООО «Издательство „СпецЛит“».
190103, Санкт-Петербург, 10-я Красноармейская ул., 15
Тел./факс: (812) 495-36-09, 495-36-12
<http://www.speclit.spb.ru>

Отпечатано в типографии «L-PRINT»,
192007, Санкт-Петербург, Лиговский пр., 201, лит. А, пом. 3Н